



## Οδηγίες Συγγραφής Εργασιών για το 9<sup>ο</sup> Διεθνές Συνέδριο για την Έρευνα των Μεταφορών

Όνομα Επίθετο <sup>1</sup>,...

<sup>1</sup>Όργανισμός  
E-mail:

### Περίληψη

Κάθε εισήγηση θα πρέπει να περιλαμβάνει περίληψη, μέχρι 150 λέξεις το πολύ με τα βασικά σημεία της εργασίας, η οποία θα συνοδεύεται από μία λίστα με πέντε έως δέκα λέξεις κλειδιά. Τα δύο αυτά τμήματα θα πρέπει να ακολουθούν μετά τον τίτλο και να έχουν την παρούσα μορφοποίηση χαρακτήρων. Ο τίτλος Λέξεις κλειδιά, καθώς και οι λέξεις κλειδιά που ακολουθούν θα πρέπει να εμφανίζονται στην ίδια γραμμή (μέγεθος χαρακτήρων 10 στ., γραμματοσειρά Times New Roman, Italic).

**Λέξεις κλειδιά:** *Μορφοποίηση, διαμόρφωση σελίδας.*

### Abstract

Η περίληψη και οι λέξεις κλειδιά γράφονται και στην Αγγλική γλώσσα.

**Keywords:** *Text formatting, page setup.*

### 1. Εισαγωγή

Το μέγεθος των εργασιών δεν θα πρέπει να ξεπερνάει τις **7.500 λέξεις**. Να σημειωθεί ότι κάθε **πίνακας ή σχήμα**, ανεξαρτήτως μεγέθους, θα θεωρείται ισότιμο με **250 λέξεις**.

Το κείμενο θα πρέπει να έχει γραφεί σε διαστάσεις χαρτιού τύπου A4, να είναι πλήρως στοιχισμένο και να χρησιμοποιείται η γραμματοσειρά Times New Roman 12 στ. Τα περιθώρια πρέπει να είναι ως εξής: επάνω, κάτω και δεξιά 2 cm, αριστερά 3 cm. Βεβαιωθείτε ότι η περιοχή κειμένου που χρησιμοποιείτε ταιριάζει με αυτή που φαίνεται στην προεπισκόπηση.

Η αρίθμηση των σελίδων να γίνει στο κάτω μέρος της σελίδας, στο κέντρο.

Χρησιμοποιείτε μονό διάστιχο. Στην αρχή κάθε παραγράφου μην χρησιμοποιήσετε εσοχή αλλά αφήστε μια κενή γραμμή ανάμεσα σε διαδοχικές παραγράφους.

Το αρχείο που θα υποβάλλετε θα πρέπει να έχει τη μορφή .doc ή .docx (κειμενογράφος Microsoft Word) ή .odt (Open Document format).

### 2. Δομή Εργασίας

Οι εργασίες πρέπει να έχουν την εξής δομή:



- *Εισαγωγή*, η οποία να περιλαμβάνει την προγενέστερη έρευνα, το στόχο και τις πρακτικές εφαρμογές της εργασίας.
- *Κυρίως κείμενο*, το οποίο θα αποτελεί τον κορμό της εργασίας και όπου θα πραγματοποιείται ξεκάθαρα και τεκμηριωμένα η ανάλυση.
- *Συμπεράσματα*
- *Ευχαριστίες* (αν απαιτείται)
- *Αναφορές - Βιβλιογραφία*
- *Παραρτήματα* (αν απαιτείται)

### 3. Κυρίως Κείμενο

#### 3.1 Διαμόρφωση Σελίδας

Το μέγεθος της γραμματοσειράς Τίτλου είναι 17στ., έντονη γραφή, κεντραρισμένη και με “Γράμματα Τίτλου” (πεζοκεφαλαία). Αμέσως μετά ακολουθούν δύο κενές γραμμές. Ακολουθούν τα ονόματα των συγγραφέων με 12στ. γραμματοσειρά, έντονα, κεντραρισμένα και μια κενή γραμμή αμέσως μετά. Ακολουθούν ο φορέας απασχόλησης και τα e-mail των συγγραφέων με 11 στ. κανονικά, κεντραρισμένα. Στη συνέχεια ακολουθεί η λέξη ‘Περίληψη’ με μέγεθος 12στ., έντονη γραφή, στοίχιση στο κέντρο και μια κενή γραμμή αμέσως μετά. Το κείμενο της περίληψης θα πρέπει να έχει μέγεθος 11στ. Οι λέξεις κλειδιά γράφονται σε μια γραμμή μετά το κείμενο της περίληψης σε 10στ.. Η περίληψη και οι λέξεις κλειδιά γράφονται και στην Αγγλική γλώσσα.

Ο τίτλος της πρώτης ενότητας αναγράφεται μετά από μία κενή γραμμή. Σημειώστε ότι **δεν θα πρέπει να υπάρχουν κενές γραμμές πουθενά αλλού στο κείμενο**.

#### 3.2 Κείμενο

Σε όλο το κείμενο θα πρέπει να χρησιμοποιηθούν χαρακτήρες γραμματοσειράς Times New Roman, μεγέθους 12στ., σε μονό διάστιχο, με 6 στ. διάστημα μετά και πλήρη στοίχιση.

#### 3.3 Τίτλοι

Οι **τίτλοι των κύριων ενοτήτων** πρέπει να είναι στοιχισμένοι στα αριστερά, με κεφαλαίο μόνο το πρώτο γράμμα, και αριθμημένοι (με πρώτη ενότητα την εισαγωγή). Αφήστε μια (1) γραμμή ανάμεσα στο κείμενο και τον τίτλο των κύριων ενοτήτων. Οι **τίτλοι των υποενοτήτων** πρέπει να είναι συνδυασμός κεφαλαίων και μικρών γραμμάτων (κεφαλαία τα πρώτα γράμματα των λέξεων), πλάγιοι (*italics*), αριστερά στοιχισμένοι, με τη δεύτερη και τρίτη γραμμή τους στοιχισμένες κάτω από το πρώτο γράμμα της πρώτης γραμμής (όχι κάτω από τον αριθμό της υποπαραγράφου). Μην αφήσετε γραμμή ανάμεσα στο κείμενο και στον τίτλο κάθε υποενοτήτας.

#### 3.4 Παράγραφος



Δεν θα πρέπει να υπάρχει εσοχή στην αρχή κάθε νέας παραγράφου, όπως και στο παρόν υπόδειγμα.

Δε θα πρέπει να εισαχθούν κεφαλίδες, υποσέλιδα, αριθμοί σελίδων ή υποσημειώσεις. Χρησιμοποιείτε τις κεφαλίδες και την αρίθμηση σελίδων που υπάρχουν στο παρόν υπόδειγμα.

Αν μια παράγραφος περιέχει:

- Κουκκίδες
- Αρίθμηση π.χ. a), b), c), ή i), ii), iii) κλπ.
- Άλλα στοιχεία

όπου όλα ανήκουν στην ίδια παράγραφο, δεν πρέπει να υπάρχουν διαστήματα μεταξύ τους (διάστημα πριν και μετά 0στ.).

Για επιπλέον αρίθμηση κειμένου, η μορφή της αρίθμησης και των κουκκίδων μπορεί να αλλάξει κατά βούληση, π.χ. a), b) c) ή i), ii), iii) κλπ. **Δεν θα πρέπει όμως να χρησιμοποιείτε αυτόματη αρίθμηση πουθενά στο κείμενο.**

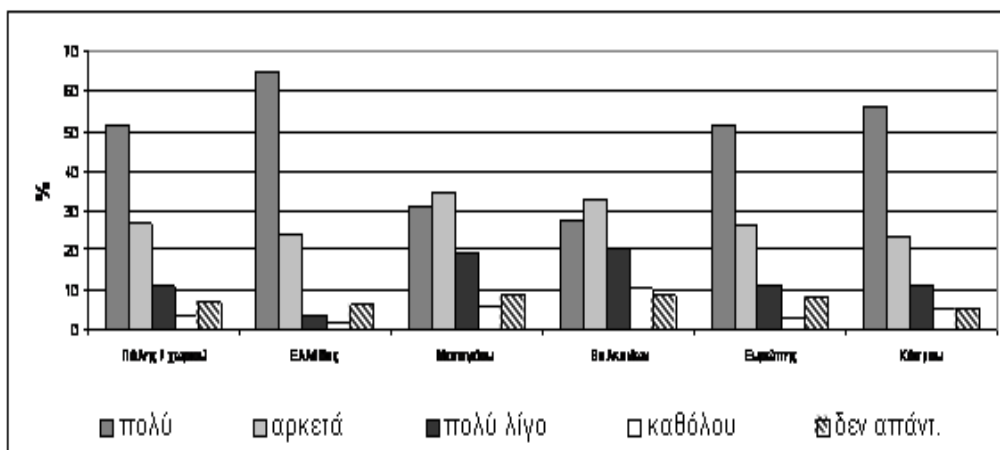
### 3.5 Εξισώσεις

Οι μαθηματικές εξισώσεις που δεν είναι σε ίδια γραμμή με κείμενο πρέπει να γράφονται σε ξεχωριστή γραμμή, κεντραρισμένες και θα πρέπει να θεωρούνται ξεχωριστές παράγραφοι. Η αρίθμηση των εξισώσεων θα πρέπει να τοποθετείται στο δεξί περιθώριο σε έντονη γραφή με αραβικούς αριθμούς.

$$ax^2 + bx + c = 0 \quad (1)$$

### 3.6 Εικόνες και πίνακες

Τα σχήματα ή γραφήματα θα πρέπει αναφέρονται στο κείμενο και να ενσωματώνονται όσο το δυνατό πλησιέστερα στο σημείο που γίνεται η αναφορά τους. Όλα τα γραφήματα, φωτογραφίες, σχήματα κτλ, πρέπει να αναφέρονται ως **σχήματα**.





Σχήμα 1: Κείμενο λεζάντας σχήματος-εικόνας

Όλα τα **σχήματα** θα πρέπει να έχουν αρίθμηση, να τοποθετούνται σε στοίχιση στο κέντρο και σε οριζόντια διάταξη σε σχέση με το κείμενο. Δεν πρέπει να ξεπερνούν το πλάτος του σώματος του κειμένου. Οι τίτλοι των σχημάτων πρέπει να τοποθετούνται κάτω από τα σχήματα, κεντραρισμένοι, με πλάγιους χαρακτήρες (*italics*) και υπογραμμισμένοι. Ανάμεσα στο σχήμα και στον τίτλο αφήστε μια γραμμή. Αφήστε μια γραμμή ανάμεσα στον τίτλο του σχήματος και στο κείμενο που ακολουθεί. Η ποιότητα των σχημάτων πρέπει να είναι υψηλή, ώστε να διασφαλίζεται η άρτια αναπαραγωγή τους κατά την εκτύπωση. Στα γραφήματα που δημιουργούνται με λογιστικά φύλλα (π.χ. Excel) είναι καλό να επιλέγονται αποχρώσεις σε διαβάθμιση του γκρι, ώστε να διακρίνονται καθαρά σε ασπρόμαυρη εκτύπωση.

Οι **πίνακες** θα πρέπει να αναφέρονται στο κείμενο και να ενσωματώνονται όσο το δυνατό πλησιέστερα στο σημείο που γίνεται η αναφορά τους. Η μορφοποίηση κάθε πίνακα θα πρέπει να είναι όμοια με το υπόδειγμα, βλ. Πίνακα 1, χωρίς κατακόρυφες γραμμές. Όλοι οι **πίνακες** πρέπει να αριθμούνται με αραβικούς αριθμούς. Οι τίτλοι των πινάκων πρέπει να τοποθετούνται πάνω από τους πίνακες, κεντραρισμένοι, με πλάγιους χαρακτήρες (*italics*) και υπογραμμισμένοι.

Ανάμεσα στον τίτλο και στον πίνακα αφήστε μια γραμμή. Αφήστε δύο γραμμές ανάμεσα στον πίνακα και στο κείμενο που ακολουθεί.

Πίνακας 1: Κείμενο τίτλου πίνακα

<b>a/a</b>	<b>Κείμενο</b>	<b>Ποσοστό %</b>
1	Κείμενο	17.3
2	Κείμενο	37.3
3	Κείμενο	28.6
4	Κείμενο	20.6

Αν είναι απαραίτητο να εισαχθεί μεγάλη εικόνα – σχήμα ή πίνακας που ξεπερνά το πλάτος του σώματος του κειμένου, θα πρέπει να δημιουργείται νέα ενότητα, με οριζόντια διαμόρφωση σελίδας, χωρίς κεφαλίδα.

### 3.7 Υποσημειώσεις

Οι υποσημειώσεις πρέπει να αποφεύγονται. Οι απαραίτητες υποσημειώσεις παρόλα αυτά πρέπει να σημειώνονται στο κείμενο με διαδοχικούς αριθμούς υπό μορφή εκθετών. Οι υποσημειώσεις πρέπει να γράφονται με γραμματοσειρά Times New Roman, μικρότερων διαστάσεων (9-10 στ.) και σε μονό διάστιχο, στο κάτω μέρος της σελίδας.



Πρέπει επίσης να διαχωρίζονται από το κείμενο με οριζόντια γραμμή, μέχρι το μέσο της σελίδας. Πάνω και κάτω από την οριζόντια γραμμή πρέπει να υπάρχει μια κενή γραμμή κειμένου.

### ***Ευχαριστίες***

Οι ευχαριστίες πρέπει να αναγράφονται στο τέλος του κυρίως κειμένου και πριν την ενότητα Βιβλιογραφία.

### ***4. Αναφορές-Βιβλιογραφία***

Οι βιβλιογραφικές αναφορές θα πρέπει να είναι σύμφωνες με το APA style (American Psychological Association). Πληροφορίες για το APA Style μπορείτε να βρείτε εδώ: [APA References Style.pdf](#). Οι αναφορές επισημαίνονται στο κυρίως κείμενο ονομαστικά και όχι αριθμητικά. Θα πρέπει να αναφέρετε το επώνυμο του/των συγγραφέα/ων και τη χρονολογία του άρθρου ή του βιβλίου, όπως (Derover Σαράντος κ.α., 1996). Εάν υπάρχουν περισσότεροι από τρεις συγγραφείς να αναγράφεται μόνο το όνομα του πρώτου συγγραφέα ακολουθούμενο από et al. (για ξενόγλωσσες αναφορές) ή κ.α. (για ελληνικές) όπως (Smith et al., 1998).

Όλες οι βιβλιογραφικές αναφορές θα πρέπει να παρατίθενται στην ενότητα Βιβλιογραφία, η οποία δεν έχει αρίθμηση, με αλφαβητική σειρά, πρώτα οι ξενόγλωσσες και μετά οι ελληνικές. Για τον ίδιο συγγραφέα, οι αναφορές τοποθετούνται με χρονολογική σειρά.

Οι αναφορές **σε περιοδικά** πρέπει να περιλαμβάνουν: Επώνυμο και αρχικά ονόματος πρώτου συγγραφέα, αρχικά ονομάτων και επώνυμο λοιπών συγγραφέων, έτος έκδοσης (σε παρένθεση), τίτλο άρθρου, τίτλο περιοδικού (πλάγια γράμματα), αριθμό τόμου και σελίδες.

Οι αναφορές **σε βιβλία** πρέπει να περιλαμβάνουν: Επώνυμο και αρχικά ονόματος πρώτου συγγραφέα, αρχικά ονομάτων και επώνυμο λοιπών συγγραφέων, έτος έκδοσης (σε παρένθεση), τίτλο βιβλίου (πλάγια γράμματα), εκδοτικό οίκο και τόπο έκδοσης.